

**Agnieszka Ogrodowczyk\***

## **DWÓR W RZEPISZEWIE – WSPÓLCZEŚNIE**

Jednym z atrakcyjniejszych pod względem historycznym i architektonicznym obiektów na obszarze ziemi szadkowskiej, ściśle związanej z Rzeczpospolitą już od XVII w. i obfitującej w stare, zabytkowe kościoły oraz siedziby rodów magnackich, które warto odwiedzić, jest niewątpliwie neoklasycywny dworek położony na północno-zachodnim skraju wsi Rzepiszew, w gminie Szadek (województwo łódzkie). Ma on dość dogodne położenie pod względem komunikacyjnym – znajduje się niedaleko trasy 710, biegnącej z zachodu, przez Szadek, w kierunku Łodzi. Chcąc dostać się tutaj samochodem, należy we wsi Górna Wola, położonej przy wymienionej trasie, skrócić na północny wschód. Miejsce to od niedawna (wiosna 2004 r.) wskazuje umieszczona tu tablica informacyjna z naszkicowaną elewacją budynku. Jadąc cały czas prosto drogą, ok. 1,6 km, można zobaczyć z oddali położony w otoczeniu zieleni dworek. Natomiast chętni do odwiedzenia tego miejsca, ale niezmotoryzowani, mogą się tu dostać dzięki komunikacji publicznej – dworzec PKS, podobnie jak dworzec kolejowy, jest w oddalonym zaledwie o 7 km Szadku (przystanek PKS znajduje się w samym Rzepiszewie, jak również w Górnej Woli). Należy również wspomnieć o niezbyt wielkim (35 km) oddaleniu rzepiszewskiego dworu od stolicy województwa – Łodzi. (rys.1)

Ten zabytkowy obiekt (wpisany do rejestru zabytków województwa sieradzkiego na podstawie wniosku z 13 kwietnia 1993 r.<sup>1</sup>), poza samymi walorami architektonicznymi, ma również bogatą historię. Wybudowany został ok. 1840 r., przez Kazimierza Leopolda i w jego posiadaniu znajdował się aż do wybuchu drugiej

---

\* Mgr Agnieszka Ogrodowczyk jest asystentem w Katedrze Zagospodarowania Środowiska i Polityki Przestrzennej Uniwersytetu Łódzkiego.

<sup>1</sup> A. A. Leopold, *Rzepiszew – rys historyczny*, „Biuletyn Szadkowski”, 2002, t. 2, Łódź–Szadek.

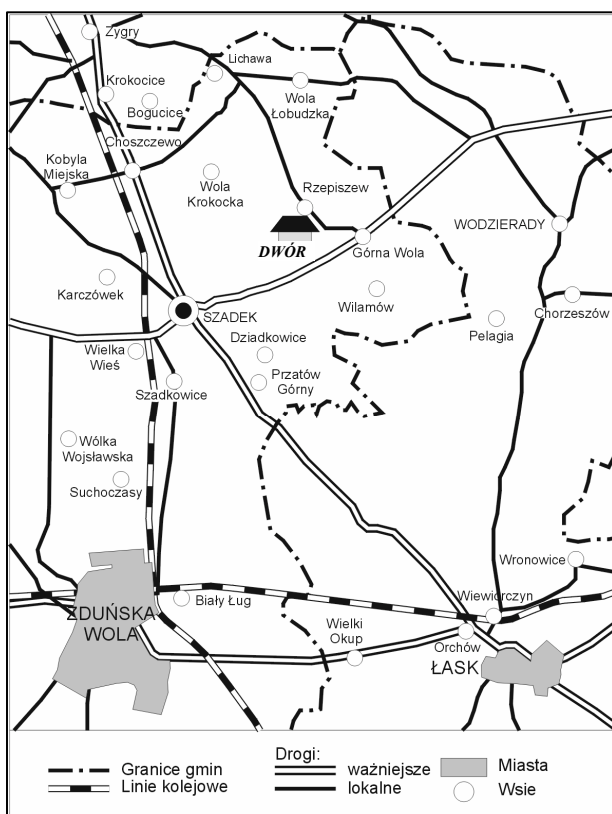
wojny światowej. W okresie wojennym dwór zarządzany był przez Niemca o nazwisku Rajnchard. Po zakończeniu działań wojennych, na podstawie dekretu PKWN z 1944 r. obiekt ten przeszedł na własność państwa. W latach 1948–2000 miała tu swoją siedzibę szkoła podstawowa, aż do momentu odkupienia dworku od gminy przez nowego właściciela, A. Leopolda. Jednak już w roku 2001 przeszedł on w ręce kolejnego i ostatniego, jak dotąd, właściciela – Roberta Witkowskiego. Można powiedzieć, że o takiej zmianie zdecydował szczęśliwy zbieg okoliczności – R. Witkowski poszukiwał obiektu, który mógłby zakupić, w granicach dawnego województwa sieradzkiego. Zainteresowanie tym obszarem spowodowane było przede wszystkim silnymi związkami i pochodzeniem rodziny właściciela z tego terenu. Natrafiwszy w 2001 r. na ogłoszenie dotyczące sprzedaży dworku, postanowił go odkupić, przede wszystkim z chęci ratowania tego zabytkowego obiektu przed zniszczeniem.

W owym czasie pojawiła się również koncepcja stworzenia w rzepiszewskim dworze kwatery agroturystycznej.

Pojęcie „agroturystyka” pojawiło się w naszym kraju stosunkowo niedawno. Jest ona określana, jako forma wypoczynku, odbywająca się na terenach wiejskich o charakterze rolniczym, oparta na bazie noclegowej i aktywności rekreacyjnej, związane z gospodarstwem rolnym lub równoważnym i jego otoczeniem – przyrodniczym, produkcyjnym i usługowym<sup>2</sup>. Agroturystyka swoje korzenie wywodzi z XIX-wiecznych wyjazdów na letniska, kiedy to letnicy przyjeżdżali na wieś na kilka tygodni lub nawet miesięcy w poszukiwaniu ciszy i spokoju oraz sielskiej atmosfery. Mieści się ona w obrębie zdecydowanie szerzej definiowanej turystyki wiejskiej, czyli formy rekreacji, która odbywa się na obszarach „prawdziwej wsi” i obejmuje wiele rodzajów aktywności związanej z turystyką pobytową, krajoznawczą, aktywną, specjalistyczną, kulturową, itp. Zarówno turystyka wiejska, jak i agroturystyka mieszczą się w granicach bardziej ogólnego nurtu turystyki przyjaznej środowisku, a mianowicie turystyki ekologicznej.

---

<sup>2</sup> M. Drzewiecki, *Agroturystyka: założenia – uwarunkowania – działania*, Instytut Wydawniczy Świadectwo, Bydgoszcz 1995.



Rys. 1. Położenie dworu w Rzepiszewie

Źródło: A. A. Leopold, 2002, *Rzepiszew – rys historyczny*, „Biuletyn Szadkowski”, t. 2, Łódź–Szadek.

Ma ona przede wszystkim za zadanie:

- sprzyjanie poprawie jakości życia ludności wiejskiej;
- zapewnienie turystom odpoczynku o wysokiej jakości;
- rozwój w zgodzie ze środowiskiem naturalnym i niepowodowanie jego degradacji.

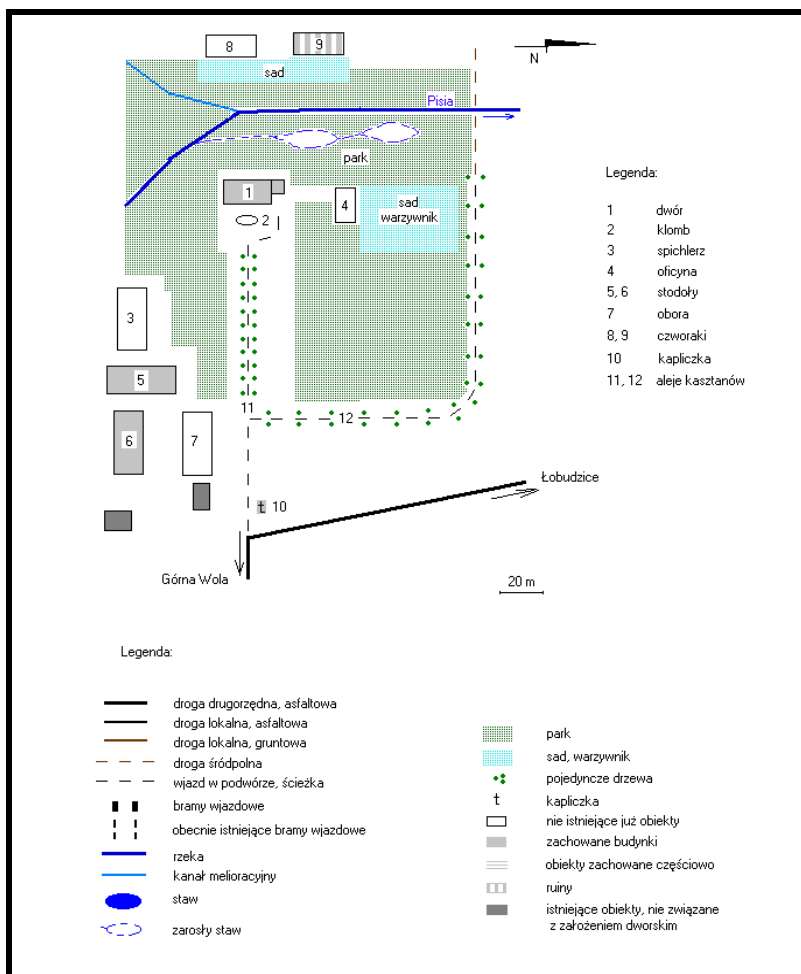
Rozpatrując zarówno charakter samego dworu, jak i stan najbliższego otoczenia, można wymienić wiele jego cech przemawiających za taką funkcją i zagospodarowaniem tego terenu.

Budynek dworku otoczony jest parkiem o powierzchni ok. 4 ha, stanowiącym nie tylko naturalną strefę izolacyjną, obszar jakby stworzony do spacerów i wypoczynku, ale mającym również znaczenie pod względem historyczno-kulturowym. Rosną tu cenne okazy drzew: 7 jesionów oraz 1 modrzew europejski, które znajdują się pod ochroną Wojewódzkiego Konserwatora Zabytków. (rys. 2)

W krajobrazie najbliższego otoczenia dworu dominują pola uprawne. Zabudowa związana jest głównie z gospodarstwami pobliskich wsi – Rzepiszewa i wspomnianej już Górnej Woli – ulicówki, posiadającej zarówno starsze, tradycyjne, wiejskie zabudowania, jak i nowocześniejsze budynki mieszkalne. Z tej właśnie wsi do dworu prowadzi droga obsadzona, obu stronach drzewami (m. in. lipami), o niewielkim natężeniu ruchu, co sprawia, że obecna tu cisza i spokój sprzyja wypoczynkowi agroturystów. Okolica jest malownicza, a dowodem na to są odbywające się tu plenery studentów szkół plastycznych, rysujących dwór i jego najbliższe sąsiedztwo (prace można obejrzeć na terenie dworku).

Pod względem przystosowania obiektu do pełnienia nowej funkcji istotne jest przeanalizowanie zagospodarowania samego budynku. Nowi właściciele, adaptując kolejne pomieszczenia na pokoje gościnne, musieli dokonać w nim pewnych zmian w celu zapewnienia przyszłym gościom wszystkich potrzebnych wygód. Przejawia się to m. in. w doprowadzeniu sieci kanalizacyjnej, czy wydzieleniu nowych łazienek. Jednak żadna z dokonanych zmian nie wpłynęła na samą konstrukcję obiektu ani nie zmieniła jego zabytkowego charakteru. Przeciwnie – celem działań stało się przywrócenie mu pierwotnego charakteru, który został utracony po drugiej wojnie światowej w wyniku adaptacji budynku do pełnienia nowych funkcji, wprowadzanych przez kolejnych użytkowników.

W piętrowym budynku dworu pomieszczenia mieszkalne właściciele znajdują się na parterze, podobnie, jak 50-metrowa jadalnia, która pełni również funkcję sali bankietowej, mogącej pomieścić 30 osób. W jednym z pokoi części użytkowej znajduje się oryginalna drewniana podłoga z XIX w. W dużej kuchni podłoga została odtworzona na wzór oryginalnej, XVIII-wiecznej.



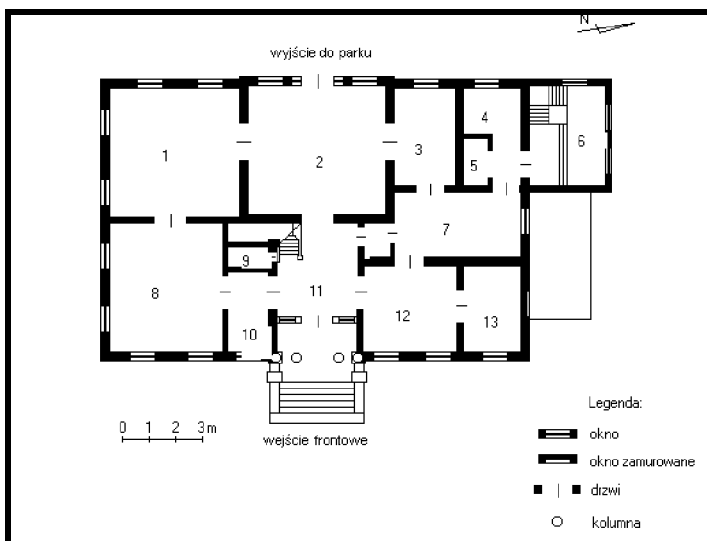
Rys. 2. Plan sytuacyjny założenia dworsko-parkowo-rolniczego w Rzepiszewie

Źródło: A. Jaworska, *Założenia dworsko-parkowe w gminie Szadek – lokalizacja i rola w organizacji przestrzeni*, Łódź 2003

Ponadto warto wspomnieć o mieszczącym się w tym pomieszczeniu piecu, który, co prawda, jest nowym elementem wyposażenia, ale jego powierzchnię kryją stare, oryginalne, białe kafle. Świadczy to niewątpliwie o dbałości o szczegóły przy prowadzeniu prac remontowych, podobnie jak zachowanie

oryginalnej stolarki okiennej i drzwiowej (w tym dębowych drzwi wejściowych), boazerii czy odlanie nowych klamek na wzór dawnych, oryginalnych

Wszystkie pomieszczenia na parterze budynku połączone są ze sobą w tzw. systemie dwutraktowym (można przechodzić z jednego pomieszczenia do kolejnego). Schodami znajdującymi się w obszernym holu dostajemy się na pierwsze piętro budynku. Mieści się tam 5 pokoi, które są już gotowe na przyjęcie gości. Mają one różną wysokość i tworzą jakby 3 poziomy – najwyższa część liczy 4,20 m, średnia 3,90 m, najniższa zaś 3,70 m. Są one urządzone w sposób nawiązujący do stylu samego dworku, a jednocześnie nowoczesnie, wykorzystując oryginalne rozwiązania (np. połączenie pokoju z łazienką). Pokojom przeznaczonym dla gości starano się nadać stylowy wygląd, m. in. poprzez zastosowanie kasetonowych podłóg, wzorowanych na XVIII-wiecznych, czy umieszczenie w nich eklektycznych mebli z drugiej połowy XIX i pierwszego 20-lecia XX w.



- 1 – pokój, 2 – jadalnia, 3 – pokój, 4 – magazynek, 5 – łazienka, 6 – korytarz, 7 – kuchnia,  
8 – pokój, 9 – WC, 10 – kuchnia, 11 – hol, 12 – pokój, 13 – pokój

Rys. 3. Plan parteru dworku w Rzepiszewie

Źródło: A. Jaworska, *Założenia dworsko-parkowe w gminie Szadek – lokalizacja i rola w organizacji przestrzeni*, Łódź 2003

Prace remontowo-modernizacyjne w rzepiszewskim dworku wciąż trwają. Dla gości przygotowywany jest jeszcze jeden większy pokój, do którego schodzi się po 4 stopniach w dół z poziomu holu pierwszego piętra. Jest on większy od pozostałych pokoiów mieszkalnych i ma pełnić w przyszłości funkcję apartamentu.

Pomimo trwających wciąż prac wykończeniowych, dwór jest już gotowy na przyjęcie gości. W związku z tym rozpoczęła się również działalność informacyjno-reklamowa ze strony właścicieli, przejawiająca się m. in. w umieszczeniu tablicy informacyjnej przy drodze do Rzepiszewa, wydrukowaniu ulotek reklamowych, zapraszających do odwiedzenia dworku, zamieszczaniu ogłoszeń w prasie codziennej, a nawet w Internecie<sup>3</sup>. Efektem tych działań jest zwiększone zainteresowanie dworkiem, choć na razie głównie ze strony osób chcących go jedynie obejrzeć i zwiedzić. Pojawia się tu ok. 5–6 osób tygodniowo, głównie w piątki, soboty i niedziele.

Obecnie dwór w Rzepiszewie dysponuje 8 miejscami noclegowymi w kwaterze agroturystycznej, dostępnymi w ciągu całego roku. Ceny pokoi kształtują się następująco: nocleg w pokoju dwuosobowym bez łazienki to wydatek rzędu 30 złotych za osobę; nocleg w pokoju dwuosobowym z łazienką kosztuje 40 złotych za osobę; natomiast w apartamencie z łazienką 60 złotych za osobę. Goście mają również możliwość wykupienia wyżywienia na miejscu (kuchnia domowa – 30 złotych dziennie za osobę) bądź żywienia we własnym zakresie – najbliższy sklep spożywczy mieści się w odległości 1,6 km, w Górnej Woli. Najbliżej położone miasta to Szadek i Zduńska Wola.

Decydujący się na wypoczynek w Rzepiszewie agroturystyci mogą tu spędzać czas przede wszystkim na spacerach po lesie (w odległości 2 km), czy jeździe konnej (5 km) lub po prostu korzystać z ciszy i spokoju.

Atutem tego miejsca jest niewątpliwie gościnność gospodarzy, którzy nie tylko zapewniają gościom nocleg i wyżywienie, ale dysponują również szeroką wiedzą na temat historii dworku.

---

<sup>3</sup> [www.wakacje.agro.pl](http://www.wakacje.agro.pl)

**Literatura**

Drzewiecki M., *Agroturystyka: założenia - uwarunkowania – działania*, Bydgoszcz 1995.

Jaworska A., *Założenia dworsko-parkowe w gminie Szadek – lokalizacja i rola w organizacji przestrzeni*, Łódź 2003.

Leopold A. A., *Rzepiszew – rys historyczny*, „Biuletyn Szadkowski”, 2002, t. 2, Łódź–Szadek.

[www.wakacje.agro.pl](http://www.wakacje.agro.pl)